

Dětský diagnostický ústav, středisko výchovné péče, základní
škola a školní jídelna, Brno, Hlinky 140
tel.: 543 420 751, 543 420 753, fax.: 543 213 543,
email: ddu@ddubrno.cz

Výroční zpráva – šk. rok 2012/2013



říjen 2013

OBSAH:

Základní údaje o školském zařízení	3
Charakteristika a struktura zařízení	13
Organizační členění zařízení a personální zabezpečení	15
Vzdělávací činnost – školy DDÚ v r. 2012/13	18
Zpráva o mimoškolní činnosti v DDÚ ve školním roce 2012/2013	23
Systém prevence sociálně patologických jevů – MPP (vyhodnocení šk.rok 2012/2013)	28
Činnost školské rady	31
Spolupráce DDÚ s rodiči a organizacemi ve šk. r. 2012/2013	32
Zpráva o činnosti etopeda ve školním roce 2012/2013	34
22. 10. 2013 Zpráva o činnosti etopeda koordinátora ve šk. r. 2012/2013	35
Zpráva o činnosti etopeda koordinátora ve šk. r. 2012/2013	36
Zpráva o činnosti za šk. rok 2012/2013 - psychologický úsek	37
Zpráva o činnosti za školní rok 2012/2013 – sociální úsek	39
Výroční zpráva o činnosti za rok 2012/2013 - zdravotní úsek	41
Zpráva o činnosti za šk.r. 2012/2013 - hospodářský úsek	44
Komentář k výroční zprávě o hospodaření od 1.1.2012 do 31.8.2012	45
FKSP - VYÚČTOVÁNÍ ZA ROK 2012	46
Zpráva o činnosti Střediska výchovné péče při DDÚ za šk. r. 2012/2013	47
Informační a komunikační technologie v DDÚ a SVP (ICT) za školní rok 2012/2013	51
Zhodnocení a závěr	52

Základní údaje o školském zařízení



MINISTERSTVO ŠKOLSTVÍ, MLÁDEŽE A TĚLOVÝCHOVY
Karmelitská 7, 118 12 Praha 1 - Malá Strana

č. j. 23 336/2009-21

Dětský diagnostický ústav, SVP, ZŠ a ŠJ
Hlinky 140
603 69 Brno

Rozhodnutí

Ministerstvo školství, mládeže a tělovýchovy posoudilo dne 20. 10. 2009 žádost právnické osoby s názvem **Dětský diagnostický ústav, středisko výchovné péče, základní škola a školní jídelna, Brno, Hlinky 140 se sídlem Brno, Hlinky 140**, jejímž zřizovatelem je **Ministerstvo školství, mládeže a tělovýchovy se sídlem Praha 1, Karmelitská 7**, jako další účastník řízení, ze dne 15. 10. 2009 ve věci návrhu na zápis změny v údajích vedených v rejstříku škol a školských zařízení a v souladu s § 143 odst. 2 a podle § 149 odst. 4 zákona č. 561/2004 Sb., o předškolním, základním, středním, vyšším odborném a jiném vzdělávání (školský zákon), ve znění pozdějších předpisů,

rozhodlo

u školského zařízení

Středisko výchovné péče

IZO: 110 036 069

jehož činnost vykonává právnická osoba

Dětský diagnostický ústav, středisko výchovné péče, základní škola a školní jídelna, Brno, Hlinky 140

právní forma: identifikátor právnické osoby: **600 030 211**
příspěvková organizace

IČ: **00 567 256**

adresa: Hlinky 140
603 69 Brno

takto:

S účinností od 20. 10. 2009

se do školského rejstříku zapisuje:

místo poskytovaného vzdělávání nebo školských služeb:
1. Kamenomlýnská 2, 603 00 Brno

S účinností od **20. 10. 2009** se provádí výmaz ze školského rejstříku:

místo poskytovaného vzdělávání nebo školských služeb:
1. Gabriely Preissové 8, 616 00 Brno

č. j. 23 336/2009-21

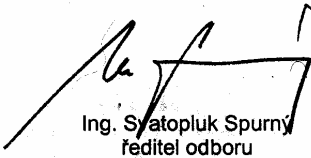
-1-

Poučení

Proti tomuto rozhodnutí může účastník řízení podat podle § 152 zákona č. 500/2004 Sb., správní řád, ve znění pozdějších předpisů, rozklad, ve kterém se uvede, v jakém rozsahu se rozhodnutí napadá a dále namítaný rozpor s právními předpisy nebo nesprávnost rozhodnutí nebo řízení, jež mu předcházelo, ve lhůtě 15 dnů ode dne jeho oznámení. Rozklad se podává u Ministerstva školství, mládeže a tělovýchovy a rozhoduje o něm ministryně školství, mládeže a tělovýchovy. Podaný rozklad má v souladu s ustanovením § 85 odst. 1 zákona č. 500/2004 Sb. odkladný účinek. Podání rozkladu jen proti odůvodnění rozhodnutí je nepřipustné.

V Praze dne 20. 10. 2009




Ing. Svatopluk Spurný
ředitel odboru
správy školského rejstříku

MINISTERSTVO ŠKOLSTVÍ, MLÁDEŽE A TĚLOVÝCHOVY
Karmelitská 7, 118 12 Praha 1 - Malá Strana, IČO: 00 022 985

PaedDr. Jaroslav Müller
náměstek ministryně

V Praze dne 27. 1. 2006
Č.j. 889/06-25

Změna zřizovací listiny

Ministerstvo školství, mládeže a tělovýchovy s účinností od **1. února 2006** mění zřizovací listinu, vydanou dne 21. 6. 1994 pod č.j. 29 240/94-28 pro příspěvkovou organizaci Dětský diagnostický ústav Brno, Hlinky 140, zřízenou podle § 12 odst. 3 písm. a) zákona ČNR č. 564/1990 Sb., o státní správě a samosprávě ve školství, ve znění dodatků č.j. 25 654/2000-21 ze dne 23. 8. 2000, č.j. 12 318/02-21 ze dne 7. 2. 2002 a č.j. 30 653/03-25 ze dne 18. 11. 2003 tak, že jednotlivá ustanovení zřizovací listiny znějí:

I. Název organizace

Dětský diagnostický ústav, středisko výchovné péče, základní škola a školní jídelna, Brno, Hlinky 140

Příspěvková organizace

II. Sídlo organizace

Sídlo organizace: **603 69 Brno, Hlinky 140**

Identifikační číslo organizace: 00 567 256

III. Hlavní účel a předmět činnosti

Hlavní účel organizace a předmět činnosti je vymezen § 5 a § 17 zákona č. 109/2002 Sb., o výkonu ústavní výchovy nebo ochranné výchovy ve školských zařízeních a o preventivně výchovné péči ve školských zařízeních a o změně dalších zákonů, ve znění pozdějších předpisů, § 16, § 44 a § 119 zákona č. 561/2004 Sb., o předškolním, základním, středním, vyšším odborném a jiném vzdělávání (školský zákon) a prováděcími předpisy.

Příspěvková organizace poskytuje i základní vzdělání žákům v základní škole a poskytuje stravování dětem a žákům ve školní jídelně.

Organizace, ve smyslu § 119 zákona č. 561/2004 Sb., o předškolním, základním, středním, vyšším odborném a jiném vzdělávání (školský zákon), vedle stravování dětí, žáků a studentů, zajišťuje také závodní stravování zaměstnanců příspěvkové organizace.

IV. Určení právních úkonů organizace

Ministerstvo školství, mládeže a tělovýchovy (dále jen „ministerstvo“) si vyhrazuje schvalování těch právních úkonů příspěvkové organizace v působnosti ministerstva, které jsou ke schválení ministerstvem určeny Směrnicí ministerstva, kterou se pro příspěvkové organizace v působnosti ministerstva a Českou školní inspekci upravuje postup při provádění některých ustanovení zákona č. 219/2000 Sb., o majetku České republiky a jejím vystupování v právních vztazích, ve znění pozdějších předpisů, č.j. 31 286/2001-14, zveřejněné v únoru 2002 ve Věstníku ministerstva, Ročník LVIII, Sešit 2 a v únoru 2003 v Ústředním věstníku, Částka 1.

V. Statutární orgán

Statutárním orgánem je ředitel Mgr. Josef Böhm, jmenovaný Ministerstvem školství, mládeže a tělovýchovy.

VI. Vymezení majetku

Majetek státu, s nímž je organizace příslušná hospodařit, je uveden v příloze ke zřizovací listině ze dne 21. 6. 1994, č.j. 29 240/94-28.

VII. Jiná činnost

Organizace nevykonává jinou činnost ve smyslu § 63 odst. 1 zákona č. 218/2000 Sb., o rozpočtových pravidlech a o změně některých souvisejících zákonů.

VIII. Vymezení doby, na kterou je organizace zřízena

Organizace se zřizuje na dobu neurčitou.

IX. Závěrečná ustanovení

Tato změna zřizovací listiny nahrazuje v celém rozsahu zřizovací listinu č.j. 29 240/94-28 ze dne 21. 6. 1994, ve znění jejích dodatků č.j. 25 654/2000-21 ze dne 23. 8. 2000, č.j. 12 318/02-21 ze dne 7. 2. 2002 a č.j. 30 653/03-25 ze dne 18. 11. 2003.

Dětský diagnostický ústav, středisko výchovné péče, základní škola a školní jídelna, Brno, Hlinky 140, je právnickou osobou a právním nástupcem Dětského diagnostického ústavu a střediska výchovné péče, Brno, Hlinky 140.

A handwritten signature in cursive script, likely belonging to a representative of the institution mentioned in the text. The signature is written in dark ink and is somewhat stylized.

MINISTERSTVO ŠKOLSTVÍ, MLÁDEŽE A TĚLOVÝCHOVY
Karmelitská 7, 118 12 Praha 1 - Malá Strana

Č.j. 1 545/2007-21
Spis. zn. M-07-1 545/2007-21

Dětský diagnostický ústav, SVP, ZŠ a ŠJ
Hlinky 140
603 69 Brno

Rozhodnutí

Ministerstvo školství, mládeže a tělovýchovy posoudilo dne 20. 2. 2007 žádost **Dětského diagnostického ústavu, střediska výchovné péče, základní školy a školní jídelny, Brno, Hlinky 140 se sídlem Brno, Hlinky 140**, jejichž zřizovatelem je **Ministerstvo školství, mládeže a tělovýchovy se sídlem Praha 1 - Malá Strana, Karmelitská 7**, ze dne 23. 1. 2007 ve věci návrhu na zápis změny v údajích vedených v rejstříku škol a školských zařízení a v souladu s § 143 odst. 2 a podle § 149 odst. 4 zákona č. 561/2004 Sb., o předškolním, základním, středním, vyšším odborném a jiném vzdělávání (školský zákon), ve znění pozdějších předpisů,

rozhodlo

1) u školy:

Základní škola

IZO: 110 035 186,

jejíž činnost vykonává právnická osoba

Dětský diagnostický ústav, středisko výchovné péče, základní škola a školní jídelna, Brno, Hlinky 140

právní forma: identifikátor právnické osoby: 600 030 211 IČ: 00 567 256
příspěvková organizace

adresa: Hlinky 140
603 69 Brno

takto:

S účinností od 20. 2. 2007

se do školského rejstříku zapisuje:

nejvyšší povolený počet žáků ve škole: 22

č.j. 1 545/2007-21

- 1 -

2) u školského zařízení:

Dětský diagnostický ústav

IZO: 000 567 256,

jehož činnost vykonává právnická osoba

**Dětský diagnostický ústav, středisko výchovné péče, základní škola
a školní jídelna, Brno, Hlinky 140**

právní forma: identifikátor právnické osoby: **600 030 211**
příspěvková organizace

IČ: 00 567 256

adresa: **Hlinky 140
603 69 Brno**

takto:

S účinností od 20. 2. 2007

se do školského rejstříku zapisuje:

nejvyšší povolený počet lůžek ve školském zařízení: 22

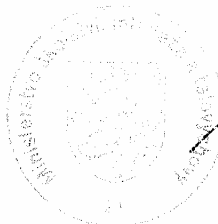
Odůvodnění

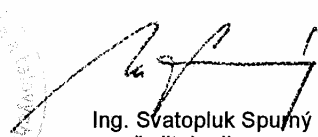
Tímto rozhodnutím Ministerstvo školství, mládeže a tělovýchovy na základě předložených dokladů provádí zápis změny údajů v rejstříku škol a školských zařízení, zvýšení nejvyššího povoleného počtu žáků v Základní škole z 18 na 22 žáků a zvýšení nejvyššího povoleného počtu lůžek v Dětském diagnostickém ústavu z 18 na 22 lůžek.

Poučení

Proti tomuto rozhodnutí může účastník řízení podat podle § 152 zákona č. 500/2004 Sb., správní řád, ve znění pozdějších předpisů, rozklad, ve kterém se uvede, v jakém rozsahu se rozhodnutí napadá a dále namítaný rozpor s právními předpisy nebo nesprávnost rozhodnutí nebo řízení, jež mu předcházelo, ve lhůtě 15 dnů ode dne jeho oznámení. Rozklad se podává u Ministerstva školství, mládeže a tělovýchovy a rozhoduje o něm ministryně školství, mládeže a tělovýchovy. Podaný rozklad má v souladu s ustanovením § 85 odst. 1 zákona č. 500/2004 Sb. odkladný účinek. Podání rozkladu jen proti odůvodnění rozhodnutí je nepřipustné.

V Praze dne 20. 2. 2007




Ing. Svatopluk Spurný
ředitel odboru
správy školského rejstříku

MINISTERSTVO ŠKOLSTVÍ, MLÁDEŽE A TĚLOVÝCHOVY
Karmelitská 7, 118 12 Praha 1 - Malá Strana

Č.j. 4 299/2007-21
Spis. zn. M-07-4 299/2007-21

Dětský diagnostický ústav, SVP, ZŠ a ŠJ
Hlinky 140
603 69 Brno

Rozhodnutí

Ministerstvo školství, mládeže a tělovýchovy ve věci zápisu změny v údajích o právnické osobě s názvem **Dětský diagnostický ústav, středisko výchovné péče, základní škola a školní jídelna, Brno, Hlinky 140 se sídlem Brno, Hlinky 140**, jejímž zřizovatelem je **Ministerstvo školství, mládeže a tělovýchovy se sídlem Praha 1 - Malá Strana, Karmelitská 7**, vedených v rejstříku škol a školských zařízení v souladu s § 143 odst. 2 a podle § 149 odst. 5 zákona č. 561/2004 Sb., o předškolním, základním, středním, vyšším odborném a jiném vzdělávání (školský zákon), ve znění pozdějších předpisů,

rozhodlo

u školy:

Základní škola

IZO: **110 035 186**,

jejíž činnost vykonává právnická osoba

Dětský diagnostický ústav, středisko výchovné péče, základní škola a školní jídelna, Brno, Hlinky 140

identifikátor právnické osoby: **600 030 211**

IČ: **00 567 256**

právní forma: příspěvková organizace

adresa: **Hlinky 140**
603 69 Brno

takto:

S účinností od 1. 9. 2007

se do školského rejstříku zapisuje:

Obory vzdělání podle Klasifikace kmenových oborů vzdělání a Rámcové vzdělávací programy:
79-01-C Základní škola

1. 79-01-C/001 Základní škola

studium denní
dobíhající obor

délka studia: 9 r. 0 měs.

č.j. 4 299/2007-21

- 1 -

79-01-C Základní škola
2. 79-01-C/01 Základní škola
studium denní

délka studia: 9 r. 0 měs.

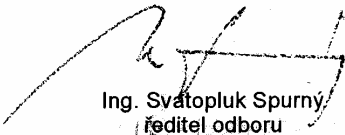
Odůvodnění

Tímto rozhodnutím se v souladu s ustanovením § 185 odst. 1 zákona č. 561/2004 Sb., o předškolním, základním, středním, vyšším odborném a jiném vzdělávání (školský zákon), ve znění pozdějších předpisů, zapisuje základní škole rámcový vzdělávací program 79-01-C/01 Základní škola. Stávající obor vzdělání 79-01-C/001 Základní škola se označuje jako obor dobíhající.

Poučení

Proti tomuto rozhodnutí může účastník řízení podat podle § 152 zákona č. 500/2004 Sb., správní řád, ve znění pozdějších předpisů, rozklad, ve kterém se uvede, v jakém rozsahu se rozhodnutí napadá a dále namítaný rozpor s právními předpisy nebo nesprávnost rozhodnutí nebo řízení, jež mu předcházelo, ve lhůtě 15 dnů ode dne jeho oznámení. Rozklad se podává u Ministerstva školství, mládeže a tělovýchovy a rozhoduje o něm ministryně školství, mládeže a tělovýchovy. Podaný rozklad má v souladu s ustanovením § 85 odst. 1 zákona č. 500/2004 Sb. odkladný účinek. Podání rozkladu jen proti odůvodnění rozhodnutí je nepřipustné.

V Praze dne 28. 2. 2007


Ing. Svátopluk Spurný
ředitel odboru
správy školského rejstříku

Dětský diagnostický ústav, středisko výchovné péče, základní škola a školní jídelna, Brno, Hlinky 140

Charakteristika a struktura zařízení

Dětský diagnostický ústav, středisko výchovné péče, základní škola a školní jídelna, Brno, Hlinky 140, tel.: 543420751, 543720753, fax.: 543213543, email: ddu@ddubrno.cz, <http://www.ddubrno.cz> (dále jen DDÚ a SVP) je příspěvkovou organizací, jejímž zřizovatelem je MŠMT ČR. Jedná se o zařízení s celoročním nepřetržitým provozem. Provoz může být dočasně omezen nebo přerušen jen ze závažných důvodů na základě souhlasu MŠMT ČR a za předpokladu, že péče o děti je řádně zajištěna. Péči o děti je povinen zajistit zřizovatel zařízení.

DDÚ plní podle potřeb dítěte úkoly diagnostické, vzdělávací, terapeutické, výchovné a sociální. Doba diagnostického pobytu činí zpravidla 8 týdnů. Na základě výsledků komplexního vyšetření se dítě umísťuje dle zák. č. 109/02 Sb. do speciálních školských zařízení pro výkon ÚV, OV a preventivně výchovné péče



novelizovaný zákonem 383/2005Sb. V odůvodněných případech může být dítě umístěno do smluvní rodiny.

DDÚ plní dále úkoly organizační a koordinační, a to ve vztahu k zařízením v jeho územní působnosti. V současné době se jedná o 27 speciálních školských zařízení pro výkon ÚV a OV v rámci krajů Jihomoravského, části Zlínského a část kraje Vysočina. Kromě evidence dětí v těchto zařízeních, metodického vedení, koordinace a ověřování účelnosti postupu a výsledků výchovné péče diagnostický ústav vypracovává DDÚ pro MŠMT ČR návrhy potřebných změn v síti svého územního obvodu.

Součástí zařízení je i záchytné pracoviště, které přijímá děti zadržené PČR v naší spádové oblasti (kraj Jihomoravský, části Zlínského a část kraje Vysočina) na útěku z domova či ze speciálního školského zařízení. Situace zadržených dětí je následně řešena buď předáním zákonnému zástupci či pracovníku ústavu.

Za metodickou a koordinační práci ve vztahu k zařízením v územní působnosti DDÚ zodpovídá etoped koordinátor.

Součástí DDÚ Brno je Středisko výchovné péče (dále jen SVP), které poskytuje preventivní speciálně pedagogickou a psychologickou pomoc dětem s rizikem či projevy poruch chování formou ambulantní poradenské činnosti.

Dozor nad dodržováním právních předpisů při výkonu ústavní nebo ochranné výchovy v diagnostickém ústavu provádí pověřený státní zástupce.

Organizační členění zařízení a personální zabezpečení

Organizační členění, personální zabezpečení, vymezení odpovědnosti jednotlivých pracovníků a jejich pracovní náplně jsou dány Organizačním řádem a vycházejí ze zák. 109/02 Sb. novelizovaný zákonem 383/2005Sb.

DDÚ se vnitřně člení na pracoviště diagnostické, sociální služby, výchovně vzdělávací a středisko výchovné péče pro děti a mládež.

Pracoviště diagnostické zajišťuje komplexní odborné vyšetření dětí a v součinnosti s ostatními pracovišti stanoví prognózu její výchovy nebo převýchovy. Poskytuje odbornou pomoc dětským domovům a speciálním zařízením, která nemají vlastního psychologa. Spolupracuje s psychologickými, zdravotnickými a jinými odbornými pracovišti. (psychologové, etoped, etoped koordinátor, zdravotní sestra)

Pracoviště sociální služby zajišťuje sociální péči o přijaté děti a podílí se na jejich diagnostickém vyšetření.

Zajišťuje jejich rozmístění do dětských domovů, speciálních výchovných zařízení pro děti vyžadující zvláštní péči. Zajišťuje některé osobní záležitosti dětí umístěných v dětských domovech, které nemají vlastní sociální pracovníci. V osobních věcech dětí spolupracuje s orgány péče o děti obecních úřadů, státními zastupitelstvy, se soudy, policií, s příslušnou pedagogicko-psychologickou poradnou. (2 sociální pracovnice + 1 realizující správní řízení)

Pracoviště výchovně vzdělávací zajišťuje v diagnostických třídách stav vědomostí, dovedností a znalostí dětí a zajišťuje jejich vzdělávání po dobu pobytu v diagnostickém ústavu a podílí se na jejím diagnostickém vyšetření. (4 učitelé, 6 odborných vychovatelů, 8 asistentů pedagoga)

Pracoviště záchytné přijímá k přechodnému pobytu děti zadržené na útěku od zákonných zástupců v případě, že zákonní zástupci je nemohou od orgánů policie bezodkladně převzít nebo jejich převzetí odmítají a děti dopadené orgány policie na útěku z dětského domova, speciálního výchovného zařízení nebo z diagnostického ústavu.

Středisko výchovné péče

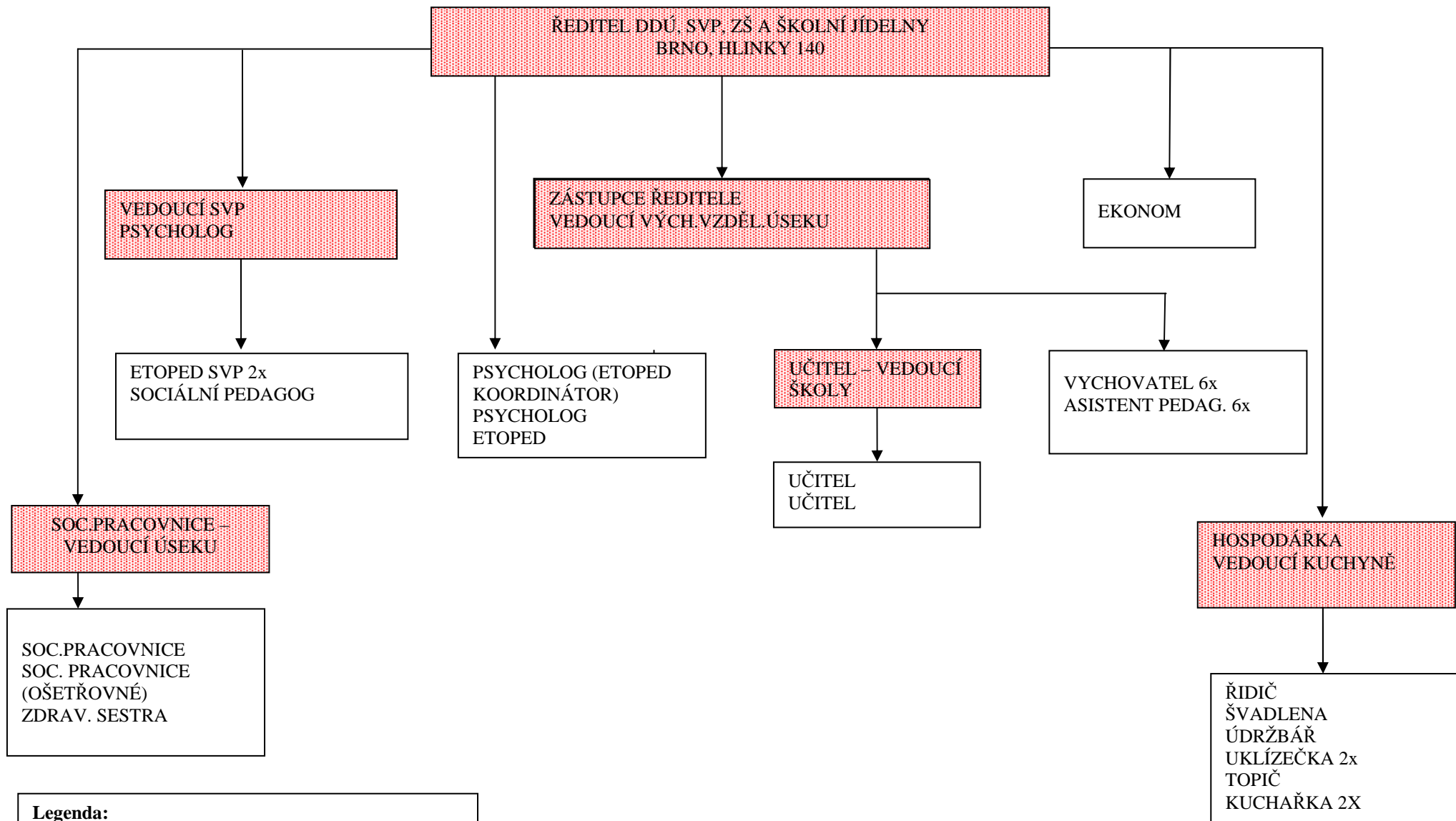
Předmětem činnosti SVP je odborná ambulantní terapeutická a poradenská činnost specializovaná na etopedické služby a pomoc nezletilým s výchovnými problémy, individuální a skupinová psychoterapeutická péče, diagnostika a evidence dětí, spolupráce s rodinami, učiteli, odbory sociální péče a se zdravotnickými zařízeními, osvětová činnost pro rodiny s problémovými dětmi. (2 etopedi + psycholog + sociální pedagog).

Ekonomicko provozní úsek zajišťuje zejména zpracování, sledování a vyhodnocování plánů a rozpočtů a vedení mzdové a personální agendy. Dále zajišťuje běžnou a odbornou údržbu budov, stravovací činnost a zajišťování prostředků pro výchovně vzdělávací práci (ekonom, vedoucí kuchyně + 2 kuchařky, hospodářka, řidič, údržbář, topič, švadlena-pradlena).

Personální zabezpečení upřesňuje organizační struktura.

Pro zajištění efektivity diagnostického pobytu spolupracuje zařízení s orgány Policie ČR, OSPD, soudy, státním zastupitelstvím, s kmenovými školami, se zdravotnickými zařízeními, se školskými poradenskými pracovišti a ostatními speciálními školskými zařízeními pro výkon ÚV a OV, dále s nadřízenými orgány MŠMT ČR a ČŠI.

ORGANIZAČNÍ STRUKTURA DDÚ, SVP ZŠ A ŠK. JÍDELNY BRNO, HLINKY 140 (2012 – 2013)



Legenda:

vedoucí úseku

Vzdělávací činnost – školy DDÚ v r. 2012/13

Hlavním úkolem školy při DDÚ je úkol vzdělávací, v jehož rámci je zjišťována úroveň dosažených znalostí a dovedností.

Nově jsou zahrnuty zásady, na kterých je vzdělávání jako veřejná služba založeno a obecné cíle vzdělávání z nichž je důraz kladen zejména na rozvoj tzv. klíčových dovedností osobnosti, výchově, respektování lidských práv, toleranci, svobodě, uvědomění si národní identity i evropské a celosvětové sounáležitosti, rozvíjení znalosti o specifických rysech kultury, historie, jazyka národnostních menšin, porozumění přírodním, společenským a dalším vztahům tak, aby osobnost jedince měla možnost se harmonicky rozvíjet. Nově je přijat systém základních kurikulárních dokumentů, tzv. vzdělávacích programů. Rámcový vzdělávací program je základním pedagogickým dokumentem, který vymezuje státem stanovený povinný rámec vzdělávání. Je základem pro hodnocení výsledků vzdělávání. Rámcové vzdělávací programy jsou závazné pro přípravu školních vzdělávacích programů, podle nichž bude probíhat výuka v každé konkrétní, tedy i naší škole.

Specifické vzdělávací přístupy jsou stanoveny a realizovány v zájmu rozvoje osobnosti dítěte přiměřeně jeho individuálním předpokladům a možnostem.

Důležitý je úkol terapeutický, který spočívá v nápravě narušeného vztahu žáků ke školní práci a vzdělávání na základě jejich dřívějších negativních zkušeností.

Vzdělávací činnost probíhala ve třech diagnostických třídách s následujícím rozdělením:

- | | | |
|-------------|------|--|
| 1. 1. třída | žáci | 1. – 5. post. ročníku navštěvující ZŠ |
| | | 1. - 5. post. ročníku navštěvující ZŠ praktickou |
| 2. 2. třída | žáci | 6. – 7. post. ročníku navštěvující ZŠ |
| | žáci | 6.- 7. post. ročníku navštěvující ZŠ praktickou |
| 3. 3. třída | žáci | 8. – 9. post. ročníku navštěvující ZŠ |
| | | 8. – 9. post. ročníku navštěvující ZŠ praktickou |

Při zvýšeném počtu žáků ve třídě byli žáci dočasně operativně přemísťováni do třídy s nižším počtem žáků.

Žáci byli vzděláváni dle vzdělávacích programů ZŠ, ZŠ praktické, výjimečně PŠ. Obsah, metody a organizace práce ve třídách byly přizpůsobeny především potřebám diagnostickým. Učební osnovy nebyly závazné, měly pouze srovnávací charakter a respektovaly individuální zvláštnosti žáků, cílem bylo zjistit skutečný stav vědomostí žáků.

Výsledkem vzdělávací a diagnostické činnosti bylo vypracování individuálního vzdělávacího programu, který se stal východiskem pro závěrečnou zprávu o dítěti a s jehož realizací bylo započato již během diag. pobytu dle zákona 383/2005 sb.

Podle potřeby byly žáci individuálně připravováni k vykonání opravných, vyrovnávacích nebo přijímacích zkoušek.

Organizace práce ve škole se řídila rozvrhem hodin. Dozor na chodbě a ve třídách prováděli učitelé podle harmonogramu služeb. Zástupy za nepřítomného učitele určoval podle potřeby ředitel.

Spolupráce školy s mimoškolním úsekem byla zajištěna každodenním kontaktem učitelů s vychovateli, psychology, etopedy a sociálními pracovníci. Dále se spolupráce rozvíjela účastí na diagnostických radách, dislokačních poradách, komunitních setkáních s dětmi, pedagog. radách, provozních poradách a návštěvních dnech.

Základní škola, Hlinky 140, Brno školní rok 2012/2013

1. Učitelé maximálně využívali počítačovou techniku pro dokumentaci, evidenci žáků, didaktické závěrečné školní zprávy, komunikaci se školami prostřednictvím e-mailu.

Počítač byl učiteli využíván na přípravu testů pro žáky.

2. Učitelé se během školního roku individuálně věnovali žákům. U každého přicházejícího žáka byl zjištěn stav vědomostí a byl stanoven individuální učební plán.

Hlavním kritériem individuálního učebního plánu byla žákova školní docházka, motivace ke škole jako takové, u vycházejících žáků byl hlavní cíl zaměřen na jejich budoucí profesi.

3. Během celého školního roku bylo pravidelně prováděno hodnocení žáků na tzv. "týdenních hodnoceních" vždy v pátek.

4. Učitelé se celoročně zaměřili na problémy šikany, rasové xenofobie, nebezpečí terorismu.

5. Velice se osvědčilo zapojit žáky do přípravy na Vánoce a Velikonoce: výzdoba školy, výroba adventních věnců, výroba vánočních a velikonočních přání, pomoc při přípravě besídky.

6. S velkým zájmem se u žáků setkala návštěva tématických výstav v Dětském muzeu.

7. Pod vedením p.uč. Macháta děti pokračovaly na projektu literárních prací – sbírek poezie a prózy s ilustracemi. Děti si sami vytvořily redakční radu a během roku vypracovaly několik čísel školního časopisu, do kterých zařadily básnické sbírky s různými názvy: Všechny příspěvky byly bez jakýchkoliv vulgarismů, a to i bez cenzury dospělých. Ti byli přizváni pouze k dokončovacím pracím (úpravy v počítači a vytisknutí). Veškerá činnost probíhala tajně. Děti chtěly všechny překvapit. Zveřejnění sbírky, kterou každý zaměstnanec obdržel, mělo velký ohlas a mnohé myšlenky a postoje sděleny v poezii sloužily jako podněty pro získání diagnostických poznatků o dětech mnohdy nečekaných. Tuto činnost mnohé děti rozvíjely i po odjezdu do jiných zařízení, kterou se v nich prezentovaly.

8. Osvědčilo se pravidelné zapojování žáků do péče o okrasnou zahradu, o pokojové a okrasné rostliny .

9. Nejlepší práce z pracovních činností a výtvarné výchovy byly vystavovány ve třídách a na chodbách školy .

10. Počítačová technika byla využívána také žáky:využití výukových programů ve vyučování.

11. Po celý školní rok byli žáci operativně zařazováni do tříd podle ročníků a věku a podle počtu dětí ve třídách.

12. V divadle Polárka jsme navštívili představení Malý Viking, Svatební košile, Dobrodružství piráta Kolíska, Manon Lescaut, Malá mořská víla, Čarodějův učeň, Mrazík, Bořík a spol.

13. Pravidelně jsme se setkávali s tělesně postiženými dětmi a jejich pedagogy ze ZŠ speciální Kociánka, kde naše děti postupně získávaly vztah, toleranci a empatii k těmto jedincům, zapojovaly se do práce v jejich terapeutických dílnách, soutěžily s nimi ve hře bocca, učily se, jak správně složit invalidní vozík a pomoci postiženému. Děti z Kociánky nás několikrát navštívily u nás.

14. Výuka zeměpisu a dějepisu byla obohacena o návštěvu Moravského Krasu a Státního zámku Lednice.

15. Cyklus besed o prevenci drogové závislosti, AIDS, kouření a alkoholismu a o volbě partnera probíhal za účasti odborníků (dr.Uzel, PhDr. Dočekal, MUDr.Presl, PhDr.Douda) v Divadle Bolka Polívky a setkal se u dětí s kladným přijetím.

16. Na konci 1. a 2. pololetí šk. roku jsme vypracovali a zaslali každému žákovi návrh klasifikace pro kmenovou školu. Během celého roku jsme spolupracovali a komunikovali s kmenovými školami, které se na nás často obracely.

17. Všichni pedagogové se podíleli na vypracování ŠVP.

10.10. 2013

Školní rok 2012/2013

I. třída	1. – 5. ročník ŠVP ZŠ
	1. - 5. ročník ŠVP ZŠ podle přílohy pro LMP

Postupný ročník/ vzdělávací program	Rok školní docházky							celkem	Z toho dívký
	1.	2.	3.	4.	5.	6.	7.		
1. ZŠ	0	0	0	0	0	0	0	0	0
1. ZŠp	0	0	0	0	0	0	0	0	0
2. ZŠ	0	0	1	0	0	0	0	1	0
2. ZŠp	0	0	0	0	0	0	0	0	0
3. ZŠ	0	0	1	0	0	0	0	1	0
3. ZŠp	0	0	0	0	0	0	0	0	0
4. ZŠ	0	0	0	5	0	0	0	5	0
4. ZŠp	0	0	0	0	1	0	0	1	0
5. ZŠ	0	0	0	0	3	3	0	6	0
5. ZŠp	0	0	0	0	1	0	0	1	0
Pomocná škola	0	0	0	0	0	0	0	0	0
celkem	0	0	2	5	5	3	0	15	0

V této třídě byli při nadměrných počtech žáků v ostatních třídách vyučováni žáci vyšších ročníků.

Tabulkově jsou ovšem zaznamenáni v těchto třídách.

10.10. 2013

Školní rok 2012/2013

III. třída	8. – 9. ročník ŠVP ZŠ
	8. - 9. ročník ŠVP ZŠ podle přílohy pro LMP

Postupný ročník	Rok školní docházky		celkem	Z toho dívky
	8.	9.		
8. ZŠ	10	10	20	6
8. ZŠp	6	1	7	2
9. ZŠ	0	15	15	3
9. ZŠp	0	5	5	1
celkem	16	31	47	12

Školní rok 2012/2013

II. třída	6. – 7. ročník ŠVP ZŠ
	6. - 7. ročník ŠVP ZŠ podle přílohy pro LMP

Postupný ročník/ vzdělávací program	Rok školní docházky				celkem	Z toho dívky
	6.	7.	8.	9.		
6. ZŠ	2	2	2	0	6	2
6. ZŠp	2	1	0	0	3	1
7. ZŠ	0	6	8	3	17	5
7. ZŠp	0	0	5	0	5	1
Pomocná škola	0	0	0	0	0	0
celkem	4	9	15	3	31	9

Zpráva o mimoškolní činnosti v DDÚ ve školním roce 2012/2013

Na úseku mimoškolní činnosti byly děti zařazovány do tří diagnost. skupin, u nichž pracovali odborní pedagog. pracovníci včetně psychologů, etopeda, ředitele a zástupce ředitele. Každá diagnostická skupina měla dva stálé kmenové vychovatele, kteří se vzájemně střídali dle harmonogramu služeb. Organizace činností byla specifikována v týdenních a ročních plánech práce, které se vzájemně prolínaly a pravidelně vyhodnocovaly. V praxi byla výchovná činnost úzce spojena s činností zájmovou. Těžištěm práce byla speciálně pedagogická diagnostika, která se prolínala všemi oblastmi mimoškolních aktivit. Kromě obecných diagnostických metod napomáhaly k poznání dětí také metody speciální, které byly zařazeny do denního a týdenního programu. Patřily mezi ně zejména:

- pravidelné činnosti s terapeut. prvky
 - celoustavní shromáždění (kruh) 1 x týdně v pondělí
 - školní shromáždění 1 x týdně v pátek
 - půlkruh každodenně
 - skupinová psych. terapie 2 x týdně, úterý, čtvrtek
- individuální terapie dle aktuální potřeby dítěte

Diagnostické poznatky pedagogičtí pracovníci zaznamenávali denně do knihy hlášení, zpracovávali vstupní analýzy a diagnost. pozorování z mimoškolní činnosti, vyhodnocovali každý týden v součinnosti s týdenním plánem. Zjištěné skutečnosti sloužily jako podklad pro vyhotovení individuálního programu rozvoje osobnosti dítěte podle §2 odst. 10 Z. č. 109/2002Sb. (kategorizace). Před ukončením diag. pobytu pedagog. pracovníci shrnuli své poznatky v závěrečné výstupní analýze, která se stala podkladem ke komplexní diagn. zprávě.

Na úseku mimoškolní výchovy spolupracovali vzájemně pedagogičtí pracovníci – vychovatelé s dalšími odbornými pracovníky. Výsledkem této spolupráce byla závěrečná zpráva o dítěti a rozhodnutí o jeho dalším umístění. Základem výchovně vzdělávacího procesu byly tyto terapeutické činnosti:

- programová, která je dána především denním programem,
- činnostní, která je dána týdenním plánem práce,
- relaxační,
- komunitní,
- psychoterapeutické.

Tyto činnosti sloužily jako východisko k zahájení reedukačního procesu.

V tomto školním roce došlo k personálním změnám u diagnostických skupin.

Ve třech diagnost. skupinách pracovali spec. pedagogové - vychovatelé takto:

I. DS Mgr. P. Reniers + Mgr. E. Novotná (od 1.2.2013 Mgr. B. Budínová),

II. DS Mgr. O. Marynčák + Mgr. R. Ošťádalová,

III. DS Mgr. P. Páleník + Mgr. J. Severa

Osobní zaměření odborných vychovatelů

I. skupina:	Mgr. Reniers	sport. zájm. činnost, akvarium a terarium
	Mgr. Novotná	práce s knihou (vedení knihovny), sport. činnost, estetická oblast
II. skupina:	Mgr. Ošťádalová	výt. činnost, práce s materiály, sport. činnost, výzdoba, estetizace prostředí
	Mgr. Marynčák	sport. zájm. činnost, navázání spolupráce s PČR a jejich PIS (prevnt. infor. skupina)
III. skupina:	Mgr. Severa	sportovní a branná činnost, spolupráce s podprahovým centrem ZOO, požární preventista v rámci BOZP.
	Mgr. Páleník	výtvarná činnost, práce s keram. pecí, hudební činnost, sport. činnost, preventista MPP

Dále se svými úvazky na přímé mimoškolní diagnostické činnosti podíleli – Mgr. N. Tomek – ředitel, Mgr. J. Böhm - zástupce ředitele a Mgr. A. Kočvara – etoped, který se individuálním přístupem a zaměřením na sportovní aktivity podílel na zkvalitnění této oblasti.

Těžištěm mimoškolní činnosti v našem zařízení v r. 2012/2013 byla pedagogická a etopedická diagnostika, kterou jsme rozvíjeli především v těchto oblastech.

V oblasti mravní a rozumové

V rámci etické výchovy byly prováděny pravidelné besedy s křesťanskou tematikou, které vedli manželé Drbalovi a skupina mladých křesťanů z Křesťanského sboru se sídlem na ul. Šámalové v Brně (1 x za 14 dnů ve čtvrtek od 17,00 - 18,00 h).

Složku rozumovou jsme rozvíjeli pravidelnou přípravou na vyučování a v rámci ostatních složek výchovy. Ta byla dále rozvíjena další zájmovou činností jako je péče o akvárium, sledování TV, videa, četba pohádek a četba na pokračování, stolní hry (šachy, dáma, stavebnice, skládačky apod.) byla umožněna po domluvě s vychovatelem ve vymezeném časovém úseku, vycházející jednak z programu dne týdenního plánu a osobního zaměření každého vychovatele. V průběhu celého roku jsme pravidelně navštěvovali podprahový klub v ZOO, kde jsme kromě prohlídky zoologické zahrady pracovali na PC. Herny všech skupin byly vybaveny počítači, které nám jako vyřazené poskytla Česká školní inspekce, odbor správní, Praha. Navázali jsme spolupráci s agenturou CZECH SPORTS FESTIVAL BRNO, BRNO A JIŽNÍ MORAVA BEZ HRANIC v jejichž zastoupení jsme uskutečnili s postiženými sportovci z Kociánky Brno utkání v boccii a díky této agentuře jsme také mohli zhlédnout hokejová utkání Komety Brno.

V rámci zdravého životního stylu

V období 1. 4. – 31. 10. jsme realizovali sport. činnost na pronajatém hřišti ve Starém Lískovci a v pronajaté tělocvičně.

Dále jsme realizovali plavání každé úterý v bazénu na ZŠ Jasanová celoročně.

Drobné míčové a pohybové hry jsme realizovali v areálu zařízení, kde máme k dispozici koš, ping. stoly a ruské kuželky. V místnosti velké herny máme ping-pongový stůl, ribstoly, žíněnky a koš. Uspořádali jsme turnaje v minikopané, stolním tenise, hokeji s míčkem, šachu, kuželnkách apod. Aktivně jsme se zúčastnili soutěže ve střelbě v DDŠ Bystřici pod Hostýnem.

V zimním období jsme pravidelně bruslili na ul. Vodova, v Jundrově a na Nových Sadech, a to (St + Ne), a někdy také na Brněnské přehradě. Zájem o turistiku a s tím spojené činnosti jsme rozvíjeli v pěkném okolí Brna (St + Ne) ve formě vycházek, výletů a exkurzí (celoroční výlety na přehradu, v létě spojené s projížďkou lodí a návštěvou hradu Veveří. Oblastí dalších návštěv byla Ríšova studánka, Helenčina studánka, automotodrom, Adamov, letiště Medlánky, Líšeňské údolí, DD Vranov u Brna. Dále historických a vzpomínkových akcí např. Bitvy tří císařů, dobývání Brna Švédy, Ořechov 1945 – osvobození.

Návštěvní den v policejní škole v Brně s ukázkami veškeré policejní práce a techniky, včetně střelnice.

Naše děti absolvovali vystoupení šermířských skupin a divadelních spolků (SHŠ Rex, divadlo Neslyším), Invex – mezinárodní veletrh informačních technologií.

Pracovní výchovu jsme rozvíjeli zejména v úklidových dnech jednotlivých skupin, a to při úklidu DDÚ a jeho okolí – zametání, odklizení sněhu, hrabání listí, sběr kaštanů, dále při práci na zahradě, skleníku, při péči o květiny, akvárium a terárium. Na výletech sběrem přírodnin.

V oblasti estetické

Modelování, malování, kreslení, práci s různými materiály dle ročního období, a to v hernách našeho zařízení. Svými výrobky se podílely na výzdobě svého prostředí v rámci estetické výchovy. Také dvakrát proběhla soutěž „kresba na chodníku“. Stěžejním obdobím pro rozvíjení estetické výchovy byly svátky vánoční a velikonoční, zejména výzdoba místností v DDÚ. Estetickou výchovu jsem rozvíjeli návštěvami pamětihodností Brna (hrad Špilberk, hrad Veveří, Kapucínská hrobka, radnice, Moravské muzeum, galerie) a při práci s knihou a návštěvou divadelních souborů a jejich představení v DDÚ. Dobrá spolupráce byla s divadelním spolkem Neslyším Brno.

V oblasti hudební

Děti mohly uspokojit svůj zájem o hru na hudební nástroje, a to na kytaru, klavír, varhany, flétnu. Dále mohly poslouchat rádiomagnetofon, své vlastní hudební nosiče, hudební pořady v televizi. Pro zájemce byla možnost her na počítači. Dobrá práce v oblasti hudební se promítla již tradičně při vánoční besídce a jejím nácviku.

V oblasti terapeutické

Prohloubili jsme terapeutické činnosti. Pravidelně probíhala skupinová psychoterapie pod vedením psychologů, s cílem napomáhat zlepšení resocializace a reedukace. Zvýšila se četnost relaxačních technik s použitím různých terapií (např. aromaterapie, muzikoterapie, ergoterapie, arteterapie, autogenního tréninku).

S pomocí videotechniky (kamera) se experimentovalo s „VTI“ (videotrénink interakcí), dále se využívala v tělocvičně, na bruslení, při návštěvních dnech apod. Také se osvědčila při rodinné a skupinové terapii, v rámci diagnostického a resocializačního procesu.

Zlepšení mimoškolní činnosti ve šk. roce 2012/2013 proběhlo v těchto oblastech:

Prohloubili jsme terapeutické činnosti. Pravidelně probíhala skupinová psychoterapie, jednak pod vedením psychologů, ale i dalších odborných pracovníků, s cílem napomáhat zlepšení resocializačního programu. Zvýšila se četnost relaxačních technik s použitím např. aromaterapie, autogenního tréninku. Dál se experimentovalo s „VTI“ (videotrénink interakcí) v tělocvičně, na bruslení, při návštěvních dnech apod. Také se osvědčila při rodinné a

skupinové terapii, v rámci diagnostického a resocializačního procesu. V pravidelných cyklech k nám docházela pracovnice s ukázkami canisterapie.

Pravidelně se prováděly tělocvičné aktivity v pronajaté tělocvičně, na kluzišti, v bazénu, na horolezecké stěně a v bowlingovém centru. Tyto aktivity posílil svou přítomností p. etoped Kočvara díky zkušenosti s vrcholovým sportem.

Pokračovali jsme v estetizaci prostředí, v modernizaci heren i ložnic (nové podlahy + nábytek).

Zlepšila se fotodokumentace pomocí kopírky a tiskárny. Umožnila lepší spolupráci v řešení problému útěkovosti a zachycení života v kronice DDÚ.

Pravidelně každý druhý týden probíhaly besedy s křesťany o jejich pohledu na svět s rozbohem biblických příběhů. V rámci MPP proběhly cykly přednášek s externími lektory k otázkám zdravého životního stylu (dvakrát za měsíc) a peer-aktivistou, každých čtrnáct dnů, v problematice zneužívání návykových látek.

Ve vícemístném vozidla se děti účastnily různých akcí (výlety spojené s návštěvou pamětihodností, sportovní olympiády, soutěže, nejmilejší koncert, návštěvy zařízení při rozvozu dětí a seznámení se s jejich problematikou v rámci metodického řízení).

V rámci spolupráce s PČR a jejich „PIS“ (preventivně informační skupina) jsme zrealizovali cyklus přednášek a praktických ukázek. Např. práce útvaru na Brněnské přehradě, práce s policejním psem.

Aplikace minimálního preventivního programu v DDÚ je přizpůsobena specifickému prostředí zařízení a klientele. Bere v úvahu:

krátkodobost pobytu

rozličnou věkovou i intelektovou strukturu dětí

původní patologické prostředí, z něhož přicházejí

převahu úzu i závislosti na lehkých návykových látkách

kontakt s tvrdými drogami

kontakt s promiskuitním způsobem života

MPP se prolínal do výchovně vzdělávacího procesu nepřetržitě a ve všech oblastech působení.

Vzhledem k tomu, že délka pobytu v zařízení je zpravidla dva měsíce, dlouhodobé aktivity se prováděly obtížně a jen v rámci zařízení. Je to dáno specifičností vyplývající ze soudního rozhodnutí.

V letošním roce se nám nepodařilo absolvovat školu v přírodě v Petříkově, kde jsme mohli rozvíjet osobnosti dětí ve všech oblastech (rozumové, mravní, estetické, tělesné aj.)

Systém prevence sociálně patologických jevů – MPP (vyhodnocení šk.rok 2012/2013)

Systém prevence sociálně patologických jevů je realizován na základě Metodického pokynu MŠMT k primární prevenci sociálně patologických jevů u dětí, žáků a studentů ve školách a školských zařízeních č.j.: 20 006/2007-51 v souladu s §29, odst. 1 a §30 odst. 3 zákona 561/2004 Sb. a zákona 379/2005 Sb.

1) Strategie prevence sociálně patologických jevů dětí je začleněna do školního vzdělávacího programu, definuje minimální preventivní program a doporučuje postupy při výskytu vybraných rizikových forem chování dětí a mládeže dle individuálních podmínek. Je zaměřený zejména na výchovu dětí ke zdravému životnímu stylu, na jejich osobnostní a sociální rozvoj a rozvoj jejich sociálně komunikativních dovedností.

Primární prevence sociálně patologických jevů u dětí je zaměřena na předcházení zejména těchto následujících rizikových jevů v chování:

záškoláctví

šikana, kyberšikana (stalking), rasismus, xenofobie, vandalismus

kriminalita, delikvence

užívání návykových látek (tabák, alkohol, omamné a psychotropní látky) a onemocnění HIV/AIDS a dalšími infekčními nemocemi souvisejícími s užíváním návykových látek.

závislost na politickém a náboženském extrémismu

netolismus (virtuální drogy) a patologické hráčství (gambling)

Rozpoznání a zajištění včasné intervence zejména v případech:

domácího násilí

týrání a zneužívání dětí včetně komerčního sexuálního zneužívání

ohrožování mravní výchovy mládeže

poruch příjmu potravy (mentální bulimie a anorexie)

V našich podmínkách realizujeme selektivní a indikovanou prevenci, která je zaměřená na žáky, u nichž se předpokládá zvýšená hrozba rizikového chování s vyšším počtem rizikových faktorů v oblasti chování, problematických vztahů v rodině, ve škole nebo s vrstevníky pomocí kontinuálních, komplexních a interaktivních programů zaměřených na zkvalitnění komunikaci, nenásilné zvládání konfliktů, odmítání návykových látek, zvyšování zdravého sebevědomí, zvládání úzkosti a stresu apod.

Minimální preventivní program (dále jen MPP) je zpracován jako samostatný dokument DDÚ, který koordinuje školní metodik prevence. Je založen na podpoře vlastní aktivity žáků,

zapojení celého pedagogického sboru a spolupráci se zákonnými zástupci dětí. MPP je zpracován na jeden školní rok školním metodikem prevence, podléhá kontrole ČŠI.

2) Všem osobám je v prostorách DDÚ Brno zakázáno užívat jakékoliv návykové látky, včetně kouření cigaret a manipulovat s nimi.

Vyhodnocení plánu MPP šk. rok 2012/2013

Východiska:

Metodický pokyn MŠMT ČR č. j. 20 006/2007-51. Specifika prostředí a klientů DDÚ

Byly realizovány následující činnosti a aktivity:

Průběžné činnosti:

- strukturovaný denní program (pedagogové)
- individuální rozhovory a terapie (psychologové, etopedi)
- individuální práce v krizových situacích (psychol., pedagog., etop.)
- péče o zdraví, zjišťování návyk. látek, péče o těhotné (zdrav. sestra)
- rodinná výchova (škola)
- komponované programy - právní vědomí, návykové látky, šikana - podle aktuálního složení
- dětí (škola + etop.), využití kazet PČR - „Zpackané životy“, „Nechte mě být“
- práce s osvětovým materiálem (nástěnky, škola)

Pravidelné činnosti:

- denně – vyhodnocení dne na skupinovém kruhu (sebereflexe, duševní hygiena před spánkem)
- 1x týdně - prožitkové aktivity (psychologové)
- 1x měsíčně - beseda Výchova k rodičovství (extemí prac.)
- 2x měsíčně - program Křesťanského sdružení
- 1x týdně - cílená spolupráce s rodiči (psychol., pedagog.)
- 1x týdně - komunitní setkání (Pondělní a Školní kruh)

Speciální program pro děti v DDÚ:

- 2x komponovaný pořad se soutěží - zaměřeno na protidrog. prevenci a násilí, zajistila PIS MS

Programy pro děti mimo zařízení:

- Beseda s MUDr. Radimem Uzlem o sexualitě a plánovaném rodičovství v Divadle B. Polívky.
- Preventivní program k bezpečnosti silničního provozu v klubu Semilasso.

Škola v přírodě:

Výukové programy, besedy na téma „Zdravý životní styl“

Pro pedagog. pracovníky DDÚ:

Pracovní beseda o předcházení a řešení šikany v podmínkách DDÚ

Beseda s ukázkami „Návykové látky - rozpoznávání, projevy užití“ (zajistili pracovníci KS PČR Bmo z protidrogového odd.)

Činnost školské rady

Školská rada byla zřízena ke dni 1.11.2005 usnesením Ministerstva školství, mládeže a tělovýchovy ČR ze dne 18.11.2005 pod č.j. 33528/2005-24.

Školská rada vykonává svou působnost podle §167 a 168 Zák. č. 561/2004 Sb. Má vypracovaný jednací řád, který je závazný a nabyl účinnosti dne 1.2.2006.

Ve školním roce 2012/2013 se sešla školská rada v těchto termínech 10.10.2012, 6.2.2013 a 12.6.2012. Obsah jednání byl zadokumentován do zápisů školské rady.

Spolupráce DDÚ s rodiči a organizacemi ve šk. r. 2012/2013

1) Pravidelné návštěvní dny - vždy v sobotu od 9 do 12 hodin. Jedenkrát za měsíc velká návštěvní sobota za účasti všech odborných pracovníků s důrazem na sanaci rodiny s pomocí mediace.

2) Individuální návštěvy rodičů u psychologů, soc. pracovníků a ostatních odborných pracovníků se uskutečňovaly dle domluvy kdykoliv. Z důvodu lepší komunikace mezi rodiči a sanace rodiny jsme upravili možnost každodenního telefonního spojení, a to vždy ve vymezeném večerním čase. Bylo hodně využíváno s pozitivním dopadem na jejich vzájemné vztahy. Kontakty s rodiči byly upraveny dle nového Z. č. 109/2002 Sb a Z.č. 383/2005sb. Tím se prohloubila práce s rodinou, a to zejména díky rodinné terapii vykonávané našimi psychology.

V oblasti zajištění efektivity diagnostického pobytu se jedná o rozšíření služeb k širší veřejnosti zabývající se naší problematikou. Jednáme s orgány policie ČR, s orgány péče o děti, se soudy a s kmenovou školou dětí. Posilujeme intenzitu jednání s rodinami dětí. Pro zlepšení vzájemné komunikace s veřejností byl určen tiskový mluvčí. Na začátku roku proběhlo setkání s představiteli policie ČR, kde byla zhodnocena vzájemná spolupráce a řešena zejména problematika narůstajících útěků, rasové nesnášenlivosti, drog a zvyšující se agrese mezi dětmi. Pokračovali jsme ve spolupráci s jejich PIS a zrealizovali v průběhu roku některé z cyklu jejich přednášek.

Spolupráce s katedrou speciální pedagogiky pedagogické fakulty MU Brno a Pedagogické fakulty UP Olomouc byla zaměřena na zvýšení informovanosti studentů o etopedické problematice, na vytváření podmínek pro praxe studentů v zařízení a na konzultace s některými odborníky katedry speciální pedagogiky – v oboru etopedie. Spolupráce probíhala i s katedrou psychologie Fakulty sociálních studií MU Brno. Jejich pět studentů zde vykonávalo praxi v psychodiagnostice dětí. Dále se v tomto roce uskutečnily 3 exkurze, přednášky a hospitace studentů etopedie z katedry speciální pedagogiky MU Brno a Pedagogické fakulty UP Olomouc. V rámci praxe studentů Sociálně právní akademie v Brně proběhly v našem zařízení náslechy a seznámení s danou problematikou.

Pedagogičtí pracovníci zařízení velmi úzce spolupracovali se školami a školskými zařízeními při řešení konkrétních problémů žáků.

Spolupráce zařízení s dalšími zainteresovanými orgány je zaměřena několika směry. V oblasti metodiky vedení DDÚ spolupracuje s ministerstvem školství stejně jako s dětskými domovy dětskými a domovy se školou ve spádové oblasti i s DÚM a VÚM a jejich zřizovateli. Tato

spolupráce je zaměřena především na zajištění předávání informací s cílem zabezpečit dobrou úroveň výchovně-vzdělávací práce v zařízeních spadajících pod metodické vedení DDÚ. Etopedka dětského diagnostického ústavu byla členem rady Asociace náhradní rodinné výchovy, v jejímž rámci se snaží ovlivnit aktuální problémy týkající se dětí, popř. provozu zařízení určených pro děti s nařízenou ústavní výchovou. V rámci metodických sekcí zařízení probíhaly semináře, které měly za úkol seznámit se s problematikou týkající se diagnostiky na úseku pedagogickém, sociálním a psychologickém a objasnění významu DDÚ, při funkci metodické a koordinační směrem k jednotlivým zařízením. V rámci prohloubení metodické, koordinační a řídicí funkce DDÚ pracuje etoped-koordinátor, který společně s odbornými pracovníky DDÚ řešil v průběhu roku problematiku jednotlivých zařízení spadajících do našeho regionu. Zúčastnili se ho ředitelé a ostatní pracovníci všech zařízení spadajících do našeho regionu s cílem naplňování znění zákona č. 109/02 Sb. a Z.č. 383/2005sb. (Zpráva etopeda-koordinátora).

31.10.2012

Zpráva o činnosti etopeda ve školním roce 2012/2013

Práce etopeda ve školním roce 2012/2013

Při nástupu dítěte byly realizovány vstupní pohovory a poučení o bezpečnosti. Dále byly prováděny individuální pohovory, krizové intervence a mnoho dalších druhů speciálně pedagogického působení (sportovní a pracovní terapie, vycházky, návštěvy kulturních akcí apod.). Osvědčilo se pravidelné sportování během odpoledních aktivit v bazénu. Zabezpečoval jsem výuku zeměpisu a tělesné výchovy. Se školou Jasanova školou pokračujeme ve spolupráci při vzájemných sportovních kláních ve florbalu a fotbalu. Již obvyklou činností jsou návštěvy Lasergame centra Brno, které pro většinu dětí představují účast velkou motivaci ke snaze o lepší sebekorekci. Pokračují rovněž vzájemná setkání s dětmi z centra Kociánka, kde mají děti možnost pro setkání s dětmi s jiným handicapem. Ve spolupráci s JAMU připravujeme návštěvy divadel v Orlí a Barka.

Ve spolupráci s PČR jsme participovali na celé řadě objasňování a to jak v areálu ústavu při příjezdu Policie, ale také jako doprovod k vyšetřovatelům. S rodinou dětí jsme dále úzce spolupracovali při jejich návštěvách v ústavu a to jak při návštěvních dnech, kterých jsem se pravidelně účastnil, jejich náhodných nebo plánovaných návštěvách. Za tento školní jsem vypracoval více než 90 etopedických zpráv pro různé účely (závěrečné zprávy, hodnocení pro PČR atd.).

Spolupracuji na zklidnění a koordinaci dětí při péči o děti zachycené PČR na útěku z jejich domovských zařízení. Příležitostně přepravujeme děti po záchytu sami. U dětí umístěvaných jsem občas zabezpečoval jejich převoz do nového zařízení.

Registruji a statisticky zpracovávám útky dětí jak pro naše potřeby, tak pro potřeby spolupracujících institucí. Celkově došlo v uvedeném období k dnešnímu dni k 57 útěkům, což je téměř totožný stav ve srovnání s předchozím školním rokem.

Pokračujeme v prevenci zneužívání návykových látek, situace kolem potřeby dětí kouřit se neustále stabilizuje, nicméně nepřizpůsobujeme program těmto snahám. Ve spolupráci s paní zdravotní sestrou provádíme namátkově drogové testy. Rovněž dochází k edukaci zaměřené na agresivitu a proti vzniku šikany v dětském kolektivu, sexuální výchovu i protialkoholovou prevenci v centru Podané ruce.

Pokračuje vedení a koordinace studentů etopedie z MU v rámci jejich praxí v našem zařízení.

S kolegyní Štěpánkovou jsme se zúčastnili akce pořádané ANV zaměřené na etopedickou problematiku i regionálního kola soutěže Nejlepší koncert.

Zúčastnil jsem se dalšího ročníku dvoudenního semináře „Rozpravy o institucionální péči III“. V jeho rámci bylo prezentováno množství hodnotných příspěvků od renomovaných odborníků úzce souvisejících s výkonem obligatorní výchovy.

22. 10. 2013

Zpráva o činnosti etopeda koordinátora ve šk. r. 2012/2013

Koordinační činnost byla v minulém školním roce naplňována v následujících oblastech: Nadále spolupracujeme se všemi DD a DDŠ při schvalování individuálních Plánů rozvoje osobnosti a při kategorizaci jednotlivých dětí v zařízení.

Na podnět od ředitelů zařízení, nebo i na žádost dětí, proběhlo několik osobních a telefonických konzultací s řediteli DD o problematice konkrétního dítěte, doporučení, zprostředkování kontaktů na psychology v dané oblasti, doporučení psychiatrického vyšetření či jiného nejvhodnějšího postupu. Jednou jsme vstupovali do celkového klimatu v rodinné skupině, kde se řešilo podezření na šikanu. Také dále probíhaly intervence přímo s dětmi v jejich DD.

V rámci koordinace jsme přímo zajistili vedení psychologické péče pro chlapce z dětského domova v dosahu DDÚ.

Do oblasti koordinace se také promítá účast i pořádání případových konferencí, s OSPOD, školou, rodiči – v Brně, Uh. Brodě, Tišnově

DDÚ také zaštiťoval další poradou ředitelů Dětských domovů, tentokrát ve Vranově u Brna.

Zpráva o činnosti za šk. rok 2012/2013 - psychologický úsek

V době od 1.9.2012 do 31.8.2013 prošlo úplným dg. pobytem s diagnostikou 87 dětí.

Kromě toho se psychologové věnovali dětem, které prošly krátkodobým pobytem a byly následně po zvážení všech okolností přímo umístěny v dětských domovech (umístění klasifikováno dále jako administrativní).

Dívek bylo z celkového počtu dětí 22, tedy čtvrtina. Šestnáct dětí bylo během pobytu psychiatricky medikováno. V rámci koordinační činnosti probíhají psychologické intervence s dětmi přímo v dětských domovech, v některých případech jsou pak tyto děti přijímány k diagnostickému pobytu do našeho zařízení. Tento rok u nás proběhl pobyt dvanácti dětí z dětských domovů, pět z nich pak bylo umístěno do zařízení typu DDŠ, kde prospívají lépe.

Počet dětí na dlouhodobém útěku se zvýšil ze dvou dětí na čtyři.

Drogová problematika: na úrovni experimentu (většinou marihuana) se objevuje u většiny dětí přijatých k dg. pobytu. Počet dětí, kteří marihuanu běžně užívají, se neliší od předchozího roku.

Všechny děti umístěné k dg. pobytu byly komplexně psychologicky vyšetřeny a byla vypracována ZOV. Výstupem pobytu jsou pak mimo jiné písemná, ale i ústně předávaná doporučení, jak dále s dětmi pracovat, aby byl jejich další vývoj co nejvíce uspokojivý. Dětem byla věnována průběžná individuální terapeutická péče dle individuální potřeby – od prvního pohovoru v den nástupu až do přemístění, od krizových intervencí až po pomoc při nácviku relaxace či zpracovávání těžkých životních příběhů. Také letos jsme pokračovali ve skupinové formě psychoterapie – zaměřené nejvíce k vytváření a posilování adaptačních mechanismů všeobecně a rozvoji komunikačních schopností. Sk. terapie probíhala dvakrát týdně souběžně u obou psychologů. Složení dětí odpovídalo jedné výchovné skupině (heterogenní v mnohém směru). Dle potřeby se psychologové účastnili odpoledních činností s dětmi spolu s vychovateli. Pravidelnou každotýdenní činností pak bylo plavání (psycholožka, etoped).

V rámci vnitřní spolupráce v ústavu se psychologové pravidelně účastnili pedagogických rad, dislokačních porad, ranních operativních porad i porad vychovatelů, také proběhla jedna týmová supervize. V rámci spolupráce s rodiči dětí se účastnili pravidelně návštěvních dnů a ke kontaktům s rodiči využívali i jejich jiných návštěv v DDÚ. Spolupracovali jsme s institucemi - OSPOD, školami, PČR i soudy – kontakty osobní, písemné, telefonické – dle potřeby. V rámci mezioborové spolupráce a hledání komplexního řešení u problémů našich dětí proběhlo také několik případových konferencí.

Tabulka četnosti problematiky dětí, umístěných v DDÚ

Prošlo dg. pobytem	87
z toho děvčat	22
Vycházející – 9 a vyšší rok šk. docházky	16
Medikace před nástupem do DDÚ	12
Medikace v době pobytu u nás	16
Pobyty v PL před dg. pobytem	6
Pobyty v PL během dg. (z toho krátkodobé)	4 (2)
Dlouhodobé útěky	4
Přešetření ze sítě	12
- z toho zařazeno do DDŠ	5
Preventivní pobyt	1
V péči pěstounů či prarodičů	13
Návraty domů (z toho selhali)	12 (5)

14.10.2013

Zpráva o činnosti za školní rok 2012/2013 – sociální úsek

Období od 1. 9. 2012 do 31. 8. 2013												
chlapci						dívky						
205						71						
Bl	Bm	Bo	Bv	Ho	Ji	Km	Tř	UH	Vy	Zn	Žď	jiné
5	132	22	21	19	10	3	12	8	17	8	8	11
celkem umístěných dětí												
276												
diagnost. pobyt			administr. umístění				přemístění			záchyty		
85			62				49			80		
PO	ÚV	DP										
59	25	1										

Jako sociální pracovnice jsme během školního roku 2012/2013 přijímaly a umísťovaly děti, zajišťovaly sociálně právní záležitosti dětí umístěných v DDÚ a jejich osobní spisy. K 31. 1. 2012 odešel do důchodu etoped-koordinátor, na jeho místo nebyl přijat žádný nový pracovník. Jeho agenda byla rozdělena mezi psycholožku a soc pracovníci. Vedly jsme evidenci dětí propouštěných ze sítě našich zařízení, zajišťovaly administrativní umístění dětí mimo náš region, vypracovávaly statistiky DDÚ, vedly celkovou evidenci všech dětí umístěných do sítě našich zařízení a evidenci volných míst. Od 1. května 2008 začal pracovat na plný úvazek pracovník pro vyřizování agendy hrazení ošetřovného u dětí na diagnostickém pobytu (počet správních řízení 157).

Metodicky jsme se podílely na řízení zařízení v síti DDÚ, přímo jsme spolupracovaly s institucemi státními (OSPOD ÚmČ nebo MÚ, soudy, školami, PČR, MŠMT ČR aj.) i nestátními. Účastnily jsme se všech interních porad pořádaných ředitelstvím DDÚ.

Tento rok jsme umožnily odbornou praxi studentce SPŠe/it Brno, studující obor sociální práce.

Prohloubily jsme spolupráci se sociálními pracovníci OSPOD jednotlivých úřadů v rámci jejich návštěv dětí umístěných v DDÚ a SVP a v síti našich zařízení.

Ke zpracování dat a evidenci dětí začal soc. úsek od května roku 2011 používat počítačový program „evix“. Předpokladem byla lepší spolupráce mezi úseky a zjednodušení agendy ošetřovného, bohužel všem pracovníkům se nepodařilo práci s tímto program natolik zvládnout, aby se dal systém k ošetřovnému používat. Snažíme se plně využívat počítačové techniky a počítačové sítě v našem zařízení - např. ke komunikaci s ostatními zařízeními využíváme e-mailovou poštu, pro spolupráci s PČR - fotodokumentaci přijímaných dětí (v případě útěků dětí). V rámci zvyšování odborné kvalifikace ukončila jedna ze sociálních pracovníc bakalářské studium na vysoké škole (p. Slabá). Metodické školení ohledně změn v systému péče o dítě umístěného mimo rodičovskou péči absolvovala p. Slabá (duben 2013).

11. 10. 2013

Výroční zpráva o činnosti za rok 2012/2013 - zdravotní úsek

-Preventivní prohlídka všech přijatých dětí. Vedení záznamů během pobytu v našem zařízení, vypracování závěrečných propouštěcích zpráv.

-Denní podávání léků dle ordinací lékařů, ranní filtr, ošetřování nemocných. Plánování odborných vyšetření, kontroly ve zdravotnických zařízeních a odborných ambulancích. Telefonické konzultace zdravotního stavu dětí s odbornými dětskými lékaři a praktickými lékaři pro děti a dorost.

-Návštěvy u praktických lékařů jsou poměrně časté, např. pokud děti trpí např. angínou a je nutná léčba antibiotiky/22x/. Děti doprovázím na pravidelná očkování, preventivní prohlídky, předoperační vyšetření, odběry biologického materiálu a další... U PLDD také vyřizují potvrzení ke studiu, pokud u nás dítě končí 9. ročník ZŠ.

-Hospitalizace/5x/. Většinou jde o akutní stavy vyžadující krátkodobou hospitalizaci/bolesti břicha, alergické reakce, infekce močových cest apod..../.

-Úrazy- lehké, většinou při sportovní činnosti/podvrtnutí a naraženiny malých kloubů/32x/.

-Velmi časté je v našem ústavu vyšetření v Dětské psychiatrické ambulanci/31x/. Jedná se buď o prvotní vyšetření na doporučení ústavních psychologů anebo o kontroly již registrovaných dětí v DPA, event. psychiatrická vyšetření prováděná za hospitalizace.

-Chirurgická ošetření-různá drobná ošetření a vážnější úrazy vyžadující vyšetření odborným lékařem, následné kontroly a převazy/21x/. Drobná a méně závažná poranění ošetřujeme sami v našem ústavu/ např. distorze a obraženiny malých kloubů, menší řezné rány atp./.

-Gynekologická vyšetření/4/-nejsou prováděna tak často, oproti loňskému roku. Přesto je veden dívkám menstruační kalendář a v případě, že dívka zahájila pohlavní život, konzultujeme s ošetřující gynekoložkou zavedení vhodné antikoncepce.

-Zubní ošetření-opakovaně. Děti ze sociálně slabších rodin mají většinou silně kariézní chrup/25x/.

-Kožní vyšetření-opakovaně/14x/. Různé vyrážky, atopické ekzémy, alergie. Častý je výskyt akne, lupenky, jednak zanedbané a také vyvolávané akutní stressovou reakcí dětí.

-Oční vyšetření a kontroly. Většinou se jedná o záněty spojivek, kde je nutná lokální léčba antibiotiky, děti dost často trpí očními vadami. Ve většině případů mají brýle při příjmu do našeho ústavu u sebe. Často je odmítají nosit.

Důvodem očního vyšetření jsou obvykle rozbité brýle nebo bolest hlavy nejasné etiologie. Oční vyš. je zdlouhavé, před předpisem brýlí jsou nutné min.1- 2 vyš., což z časových důvodů při pobytu v našem ústavu je obtížné. Oční vyš. jsou plánovaná a objednávací doba je obvykle 2-3 měsíce/6x/.

-Ortopedie-děti mají často diagnózu VDT/vadné držení těla/, pro které mají bolesti zad a páteře. Další diagnózou jsou také vpáčené kotníky a ploché nohy. Zařizují rehabilitaci, zajišťují kompenzační pomůcky /límce, ortézy, vložky do bot atd/. S dětmi provádím nácvik vhodných cviků/7x/.

-Poměrně časté jsou návštěvy na rehabilitaci, kde pod vedením zkušené fyzioterapeutky provádějí děti nácvik správného držení těla a také si osvojují cviky na posílení zádových a břišních svalů, jež mají mnohé děti poněkud ochablé a poté trpí bolestmi páteře/11/.Cvičení se potom provádí 2x denně, dle potřeby i 3x denně.

-Alergologie-alergické děti potřebují v sezóně léky na potlačení alergické reakce, nosní spreje, kapesní inhalátory, jak k pravidelnému užívání tak nárazově při akutních dýchacích potížích. Opakovaně přijímáme děti se zanedbaným a neléčeným astmatem, zajišťují akutní alergologická vyšetření, léky pro stavy akutní dušnosti dětí, hlavně v noci a další nezbytná vyšetření.Dětí trpících alergiemi přibývá, proto jsou alergologická vyš. prováděna často/13x/.

-ORL vyšetření-děti mívají neodborně perforované ušní boltce, tudíž dochází k jejich zanícení a v jednom případě se toto řešilo chirurgicky/10x/.

-Audiologické vyš. bylo provedeno celkem 6x a to u dětí, které trpí vrozenými vadami sluchu, deformacemi zvukovodu, nedoslýchavostí/nosí sluchadla/ nebo u dětí s tinnitem.

-Mezi další odborná vyš., která s dětmi absolvují patří vyš.kardiologická/9x/, EKG vyš.neurologická/7x/, EEG vyš.endokrinologická/4x a také 1x proběhlo vyš.na MR.Mezi další odborná vyšetření patří péče na KDIN u dětí s podezřením na různá infekční onemocnění/hep. typu C, TBC atp./3x/.

-Ošetřování nemocných na zdravotní izolaci, podávání léků, pravidelné měření tělesné teploty, kontroly zdravotního stavu, vhodné výchovné zaměstnání nemocných dětí nemocných dětí.

-V náplni práce zdravotní sestry je i doplňování ústavních lékárníček první pomoci, nákup léků a zdravotnického materiálu.

-Většině dětí je potřeba vyřídit průkaz zdravotní pojišťovny, vyžádávám si zdravotní dokumentace a odborné nálezy u chronicky nemocných dětí a přesně plním ordinace lékařů. Dle předepsaných léků vázaných na předpis komunikuji s lékárnami, léky objednávám, vyzvedávám a dětem připravuji k podávání.

Provádím vyúčtování za doplatky na léky/ vždy se snažím, aby cena léku byla přijatelná/ a vyúčtování za cesty dětí na vyšetření. Chronicky nemocných dětí přibývá, proto jsou pravidelné návštěvy u odborných lékařů tak důležité. S výsledky vyšetření seznamuji rodiče, většinou telefonicky/ jejich písemný souhlas s potřebnými vyšetřeními podepisuje zákonný zástupce při přijetí dítěte do našeho ústavu/.

-Při příjmu pečlivě studuji zdravotnickou dokumentaci. Důležité informace o zdravotním stavu dětí předávám jak ústně, tak písemně personálu našeho ústavu.

-Nutná je neustálá kontrola osobní hygieny dětí, zejména u chlapců. Také dodržování pravidel zdravé životosprávy a zdravého životního stylu je trendem dnešní doby. V ústavní kuchyni domlouvám potřebná dietní opatření vzhledem ke zdravotnímu stavu některých dětí, např. dieta diabetická, dieta s omezením tuků-redukční, dieta při onemocnění dnou atp. Důležitá je neustálá edukace dětí o vhodnosti teplého oblékání vzhledem ke střídání ročního období.

-Velice často provádím u našich dětí diagnostické testy z moče na drogy, u dívek i chlapců testuji převážně moč na přítomnost bílkovin při močových potížích.

-Kontroluji potraviny přinesené návštěvami do našeho ústavu/riziko infekce salmonelozou/.

-Nutná je také kontrola úklidu ve všech prostorách , hlášení případných nedostatků.

-Během roku 2012 proběhla rekonstrukce zdravotní izolace, která jak doufám, by měla dětem alespoň zčásti připomínat dětský pokoj a tím celkově zpříjemnit pobyt během nemoci.

26.9.2013

Zpráva o činnosti za šk.r. 2012/2013 - hospodářský úsek

V zařízení DDÚ a SVP se prováděla běžná nutná údržba pověřenými pracovníky - údržbáři, např. opravy zničených postelí (chlapci i dívky), opravy židlí, skříní, stolů, zasklívání oken a dveří, zednické práce. Běžná údržba elektro zařízení, zámečnické práce (kování dveří, oken a vchodové branky).

Časté jsou opravy na vodoinstalaci objektu, jako jsou výměny baterií, čištění odpadů, opravy WC splachovačů. Po dobu letní sezóny zajištěn provoz bazénu, zakoupena nová krycí plachta a chemie, letní údržba travnatých ploch. Zimní i letní údržba chodníků v areálu DDÚ.

Dále byla prováděna běžná údržba a opravy motorových vozidel. Byla prováděna též údržba zahradní techniky a ostatního strojního vybavení dílny. Dále byla provedena revize kotelny a elektro zařízení. O letních prázdninách bylo vyměněno linoleum na schodišti v nové i staré budově DDÚ a umyta všechna okna. Byly prováděny pravidelné revize plynu, hasících přístrojů, elektro a komínu.

Byl zakoupen nový počítač pro noční vychovatele. Pro děti a úklid byla nakoupena drobná drogerie, papuče a psací potřeby pro školu, vychovatele a běžnou agendu. Dětem byly zakoupeny hry, balóny a sportovní pomůcky v rámci vánoční besídky.

Došlo také ke změně poskytovatele telefonních služeb přistoupením k rámcové smlouvě uzavřené MŠMT s Vodafonem ČR.

17. 10. 2013

Komentář k výroční zprávě o hospodaření od 1.1.2012 do 31.8.2012

Výnosy		
dotace	671	11 937 000,00
služby	602	198 547,00
čerpání fondů	648	166 600,00
ostatní	649	10,00
úroky	662	8,33
		12 302 165,33
Náklady		
materiál	501	460 067,82
energie	502	701 000,00
opravy	511	155 697,00
cestovné	512	6 494,00
repre	513	1 599,00
ostatní služby	518	450 806,22
platy PP	521	5 819 633,00
platy NP	521	1 761 663,00
odstupné PP	521	241 851,00
odstupné NP	521	191 904,00
náhrada	521	13 765,00
ZP	524	581 464,00
SP	524	1 877 642,00
zákonné pojištění	525	38 354,00
FKSP	527	75 853,00
pracovní pomůcky	527	8 588,00
vzdělávání	527	6 510,00
dálniční známky	538	3 000,00
pojištění majetku	549	32 436,00
kapesné	549	24 598,00
ostatní náklady	549	1 801,61
odpisy	551	79 448,70
opravné položky	556	57 686,40
pořízení DM	558	14 424,00
		12 606 285,75

22. 10. 2013

FKSP - VYÚČTOVÁNÍ ZA ROK 2012

Příjem	Celkem	z toho rekreace a ost.	z toho dary	
Zůstatek z r.2011	88392,08	45254,03	43138,05	
Příjem v r.2012	116 549,00	99066,65	17 482,35	
Celkem	204 941,08	144 320,68	60 620,40	
Výdej	Celkem	z toho rekreace a ost.	z toho dary	
Příspěvek na stravování	27 195,00	27 195,00		
Příspěvek na rekreaci	81 840,00	81 840,00		
Dary k život.jubileu, prac.výročí	11 200,00		11 200,00	
Celkem	120 235,00	109 035,00	11 200,00	
Příjmy	204 941,08			
Výdaje	-120 235,00			
Převod do roku 2013	84 706,08	z toho dary	49 420,40	

22. 10. 2013

Zpráva o činnosti Střediska výchovné péče při DDÚ za šk. r. 2012/2013

Personální zajištění:

Od 1.12.2010 je jmenována vedením SVP Jarmila Daxnerová Kvapilová – psycholog SVP,

Speciální pedagogové/etopedi:

Mgr. Petr Pivoda

Bc. Zdeněk Mrázek

Návrat z MD -Mgr. Marie Sponarová na o,75 úvazek.

Psycholog SVP: PhDr. Jarmila Daxnerová Kvapilová

Počty klientů od 1.9.2012 dosud

Noví klienti: 97

Klienti dlouhodobě vedeni a převedeni do šk. roku 2012/2013 - celkem 50.

Celkový počet klientů aktuálně vedených ve školním roce 2012/2013 je 147.

V současné době je 10 klientů studenty středních škol a odborných učilišť.

Nejčastější problémy klientů SVP:

Přetrvává vyrovnanost klientů mladší a starší školní věk.

Vývojové období puberty- větší agresivita ve škole i doma , převážně ve verbální oblasti, neakceptování autority, úteky z domova. Dále přetrvávají výchovné problémy v rodinném prostředí, záškoláctví, školní neúspěšnost, krádeže, narůstající agresivita u dětí k sobě navzájem i v mladším školním věku , rizikové chování/ sebepoškozování, suicid, sklony/.

Školní neúspěšnost v závislosti na počítači –face book , hry apod.

Drogová problematika:

Zyzo klienty odesíláme na odborná pracoviště- Podané ruce apod.

V rámci svého KBT výcviku si vede Mgr. Pivoda dlouhodobě jednoho klienta závislého na drogách.

Zaměření pracovníků střediska / kromě běžné činnosti/:

Psycholog - PhDr.: Jarmila Daxnerová Kvapilová vedla individuální i rodinné terapie ,prováděla psychodiagnostiku a psychodiagnostické pohovory.

Každé pondělí vedla odpolední skupiny pro děti mladšího i staršího věku s Bc. Mrázkem.

Realizovala odborné stáže pro studenty MU Brno obor psychologie.

Účast na odborných konferencích a seminářích pořádané MŠMT.

V současné době ukončuje obhajobou závěrečné práce akreditovaný kurz pro dopravní psychology, který probíhá střídavě na UP Olomouc a MU Brno .Probíhá ve víkendových termínech.

Uplatnění – výuka na ZŠ – bezpečnost silničního provozu pro žáky ZŠ.

Speciální pedagog/etoped –Mgr. Petr Pivoda se věnoval individuální a skupinové práci s klienty vyšších ročníků ZŠ.

V průběhu školního roku vedl sportovní skupinu chlapců starší školní věk v areálu SOU a SOŠ Čichnova .

Spolupracoval s MU Ped. Fakultou Brno a zajišťoval odborné stáže pro studenty.

Zajišťoval výuku klientů starší školní věk ve spolupráci se studentkami- stážistkami PFMU a vypracovával závěrečné hodnotící zprávy – výstupy z výuky na SVP pro jednotlivé školy.

V současné době je 3 rokem frekventantem výcvikové komunity KBT, vedené Prof. Praškem.

Podmínkou tohoto výcviku je práce pod supervizí.

V tomto roce ukončí zkoušky v rámci doktorandského studia a plánovaná obhajoba je v r. 2014.

Účast na seminářích „Poruchy příjmu potravy a sebepoškozování“ a ostatních pořádaných MŠMT.

Speciální pedagog/etoped-Bc. Zdeněk Mrázek se věnoval individuální a skupinové práci s klienty nižších ročníků.

Vždy v pondělí vedl s PhDr. Jarmilou Daxnerovou odpolední skupinu klientů SVP.

Realizoval odborné stáže pro studenty MU Brno obor pedagogika.

Vypracovával závěrečné hodnotící zprávy – výstupy z výuky na SVP pro jednotlivé školy.

V současné době studuje UTB obor sociální pedagogika , magisterské studium.

Absolvoval Bálintovský výcvik v rozsahu 100 hodin a a získal řádné osvědčení od MŠMT.

Účastnil se seminářů pořádaných MŠMT.

V současné době je frekventant tříleté výcvikové skupiny SUR pro pedagogy.

Speciální pedagog/etoped -Mgr. Marie Sponarová nastoupila po MD v září 2012.

V únoru 2013 vykonala státní zkoušku na PDFMU z specifických poruch učení a získala osvědčení .

Absolvovala kurz práce s rodiči a sourozenci dětí s poruchami chování v NÚV.

Vypracovávala závěrečné hodnotící zprávy – výstupy z výuky na SVP pro jednotlivé školy.

Spolupráce s OSPOD :

Ve školním roce 2012/2013 proběhlo odhadem 50 „ Kulatých stolů“ s účastí OSPOD,rodičů, klienta a zástupců školy klienta.

Problematika- střídává péče,výchovné problémy, vysoké absence, nedůslednost výchovného působení ZZ atd. Z jednání byl vždy proveden zápis a dle termínu prováděna kontrola sjednaných postupů.

Tento způsob spolupráce se opakovaně velmi osvědčuje, neboť se objektivizuje komunikace zúčastněných .

Spolupráce s probačně mediační službou:

Mgr. Růžičková

Spolupráce s PPP:

Především PPP Zachova a PPP Voroněžská

Umístění klientů :

SVP Kelč – 7 klientů

SVP Veslařská Brno – 2 klienti

SVP Valašské Meziříčí – 0 klienti

SVP Zlín -2

PL Kroměříž – 0 klienti

PL Bohunice -1 klient

PL Šternberk – 1 klient

DDÚ Hlinky – 1 klienti

DDÚ Veslařská – 2 klient

VÚ – 0 klienti

Dobrovolný pobyt na DDÚ – 1

Strásky SVP:

Rozšířit pracovní místa speciální pedagog, psycholog.

Důvody – dle nového zákona 109 je od SVP požadována diagnostika spec. poruch učení a chování.

Chybí vybavenost- Dian. Materiály a pracovník.

Nedostatek pracovníků se odráží i ve kvalitě práce / menší návštěvnost škol a OSPOD, odráží se i na školní úspěšnosti žáků, kde vidíme daleko větší možnosti preventivně působit na klienty a ZZ/.

Zájmem SVP je, aby jeho služby byly otevřeny klientům i přes prázdniny.

26.6.2013

Informační a komunikační technologie v DDÚ a SVP (ICT) za školní rok 2012/2013

V uplynulém školním roce jsme ve škole využívali 2 počítače zakoupené v r. 2007 a v r. 2008. Počítače slouží k výuce a k přípravě školního časopisu, ale i učitelům k přípravě na vyučování i k psaní dokumentace. Tři počítače jsou umístěny na tzv. „vychovatelně“, kde slouží jak k odpolední zábavě dětí, tak k vyučování ICT ve škole.

Další počítače celkem 11 používáme pro naši pracovní činnost. Ještě 4 jiné počítače využívají pracovníci na našem odloučeném pracovišti na ulici Kamenomlýnské.

Počítačovou síť spravuje pan Ing. Petr Svoboda.

Dál používáme širokopásmové ADSL připojení. Na internetových stránkách zařízení jsou k dispozici výroční zprávy, roční zpráva o hospodaření, vnitřní řád zařízení, ICT plán a dokumenty určené pro námi řízené dětské domovy (formuláře pro dotazník pro školu a DD, měsíční hlášení, hlášení nástupu a propuštění dítěte).

V letošním školním roce jsme opět změnili poskytovatele telefonní služby, když jsme přistoupili ke smlouvě, kterou s operátorem Vodafone uzavřelo MŠMT. Tím došlo k redukci nákladů na polovinu, a to i přes to, že provozujeme celkem 19 mobilních čísel oproti 7 v předešlém období. Celkově tak od roku 2011 došlo k redukci nákladů za telefonní služby asi na jednu šestinu původní částky.

Ke změně došlo také u poskytovatele internetového připojení, kterým jsou nyní H-data, spol. s r.o. I zde došlo k úspoře nákladů zhruba o 50% při zvýšení faktické rychlosti připojení téměř na trojnásobek (8 MBit).

Pokračujeme v používání systému EVIX (profesionální ústavní software) pro zjednodušení, sjednocení dokumentace a propojení naší agendy našeho zařízení s ostatními zařízeními v síti.

Všechn software, který užíváme je legální.

22. 10. 2013

Zhodnocení a závěr

1. Z koncepčního hlediska probíhá novelizace zákona č.109, která ovlivní změny v systému náhradní rodinné péče o ohrožené děti ve školských zařízeních pro výkon ústavní výchovy nebo ochranné výchovy a pro preventivně výchovnou péči. Jsme připraveni reagovat na transformační změny rozšířením služeb SVP na pobyt a stacionář, a tak vybudovat velké SVP, které by pokrývalo požadavky celého regionu.

2. Jako každý rok jsme vycházeli ze Souboru pedagogicko organizačních opatření ZŠ MŠMT se zdůrazněním enviromentálního přístupu – výchovy k udržitelnému rozvoji, vnímání ekologie, životního prostředí, multikulturní výchovy se zaměřením na xenofobii a rasistické tendence, ochrany duševního vlastnictví, zdravého životního stylu, naplňování požadavků MPP a rizika zneužívání ICT.

a) zkvalitňujeme plánování programových činností, individuálních výchovně vzdělávacích plánů, včetně vypracovávání individuálních programů rozvoje osobnosti a určení kategorizace dle §2, odst. 10 Z.109/2002Sb. Pokračuje inovace vnitřního a organizačního řádu i ve vztahu k zařízením v celé spádové oblasti DDÚ v souvislosti s nově přijatými zákony za účelem zvýšení úrovně metodické a koordinační činnosti. Pokračujeme v každodenním ranním setkávání za účasti zástupců všech odborných pracovišť našeho ústavu. Využíváme počítačového programu Evix při zpracování důležitých údajů (úteky, pohyb dětí, kontakty s rodinou, předávání informací).

3. V roce 2012/2013 pokračovala spolupráce s ostatními resorty (Policie ČR – přednášková činnost, soudy, OSPOD). Spolupracujeme s krajským úřadem co by zřizovatelem zařízení v naší síti, s katedrou Speciální pedagogiky MU Brno, Pedagogickou fakultou ÚP Olomouc a s Vyšší odbornou školou sociální v Brně. Zaměřujeme se na zvyšování informovanosti studentů v etopedické a sociální problematice a vytváříme podmínky pro praxe, exkurze a hospitace.

4. Pokračovala modernizace počítačové sítě. Byl zakoupeny tři počítače na SVP. Změnili jsem poskytovatele telefonních služeb přistoupením k rámcové smlouvě uzavřené mezi MŠMT a Vodafonem ČR, čímž došlo k redukci nákladů na provoz asi o 50%.

5. Z důvodu redukce státního rozpočtu byla naše investiční akce „Novostavba, rekonstrukce a přístavba DDÚ Hlinky 140 Brno“ k měsíci listopadu 2011 ve stádiu projektové přípravy pozastavena a přepracována na úspornější investiční akci, která byla předložena k posouzení v září 2013. Její realizace byla přesunuta do let 2014-16.

6. Pokračujeme na dalším vzdělávání a kvalifikovanosti pracovníků. Pracovníci SVP si zvyšují kvalifikaci absolvováním psychoterapeutických výcviků (3) a pokračováním v doktorandském studiu (1).

7. Kontrolní a inspekční činnosti

8. Od 19.-21.3.2013 proběhla veřejnosprávní kontrola ČŠI zaměřená na využívání finančních prostředků státního rozpočtu, kdy kontrolovaným obdobím bylo poslední uzavřené účetní období, tj. od 1.1.2012 k datu kontroly. Při kontrole inventarizace staveb bylo zjištěno, že některé stavby, které nebyly zapsané v listu vlastnictví jsou již ošetřeny dohlednými dokumenty. Jednalo se o stavby stojící v areálu 40 let i déle a byly součástí stojících budov.

9. Pravidelně probíhaly kontroly Státního zastupitelství 4x ročně nad dodržováním zákonných ustanovení. Drobné připomínky byly vždy odstraněny.

10. Za jeden rok proběhlo takřka tisíc úkonů spojených se správním řízením. Správní řízení zatěžuje zařízení neúměrně finančně i administrativně.

11. V letošním roce se nám nepodařilo absolvovat školu v přírodě z důvodu chybějících finančních prostředků.

12. Škola i nadále vedla kroniku zařízení i v tomto roce 2012/2013.

22. 10. 2013

Mgr. Norbert Tomek
ředitel DDÚ a SVP Brno